

HJEMMEKONTOR

Bruksveiledning for PC
27.09.2019

Norsk Helsenett SF

INNHOLDSFORTEGNELSE

1 OM OPPSETT AV HJEMMEKONTOR	3
2 OPPRETTE SIKKER FORBINDELSE	3
3 KOBLE DEG OPP MOT JOBB-MASKIN	5
4 KOBLE NED FORBINDELSE	6

1 OM OPPSETT AV HJEMMEKONTOR

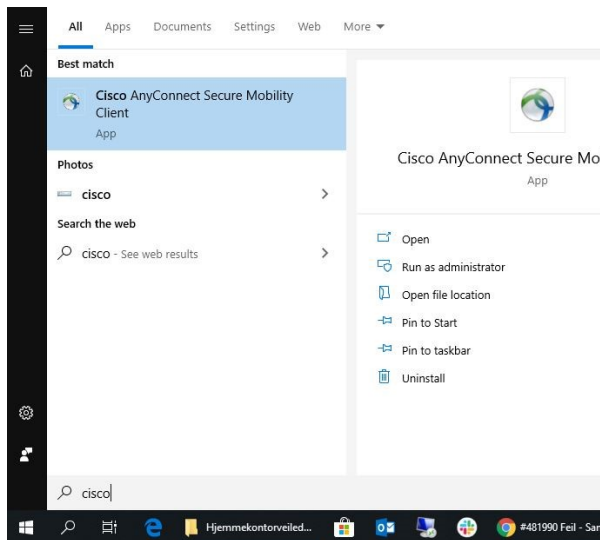
Oppsett av Hjemmekontor foregår i 3 trinn:

- Trinn 1. Systemsjekk. Gå gjennom dokumentet, **Sjekkliste før installasjon**, punkt for punkt og sjekk at du har alt klar for installasjon.
- Trinn 2. Følg alle punkter i dokumentet, Hjemmekontor – **Installasjonsveiledning Del 1 og Del 2**, nøye. Fullfør alle operasjoner som er beskrevet der, og sjekk at du fortløpende får de resultatene som er beskrevet før du går videre til trinn 3.
- Trinn 3. Når ovenstående punkter er gjennomført og konstatert i orden, er du klar for pålogging til hjemmekontor. Følg veiledningen i dokumentet **Hjemmekontor – Bruksveiledning** (dette dokumentet).

2 OPPRETTE SIKKER FORBINDELSE

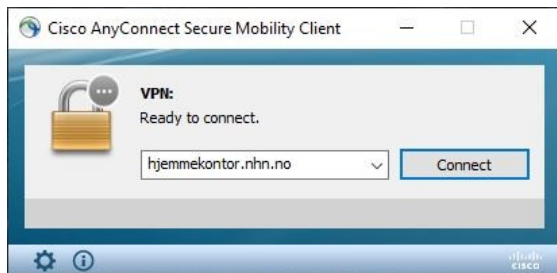
Sett Bypass-kortet ditt i kortleseren.

Start Cisco AnyConnect som ligger som en snarvei på skrivebordet ditt, evt gå inn i **Windowsmenyen**, søk etter Cisco AnyConnect, og start deretter programmet (Figur 1)



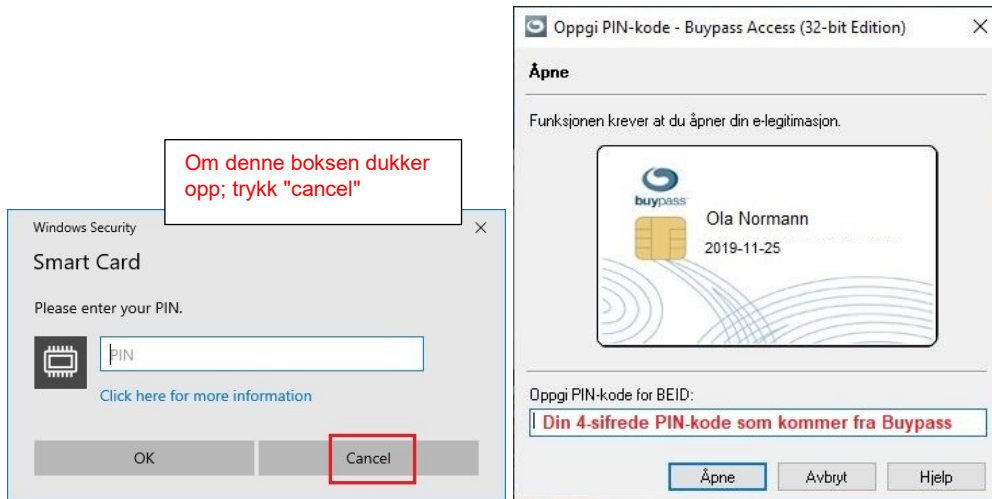
Figur 1

Vinduet vist i Figur 2 åpnes. Skriv inn **hjemmekontor.nhn.no** som vist i figuren, og velg Connect. Neste gang du starter klienten, er dette feltet ferdig utfyllt, og du trenger kun velge **Connect**.



Figur 2

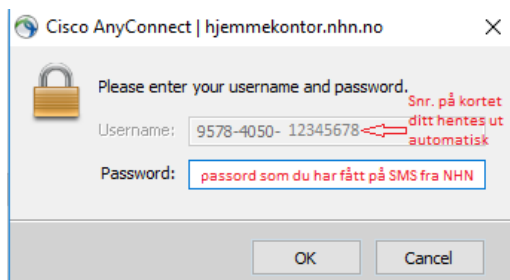
Etter at du har valgt Connect i forrige vindu åpnes dialogboksen vist i Figur 3. Fyll inn pinkoden for BuyPass-sertifikatet ditt og velg **Åpne / Identifisere**.



Figur 3

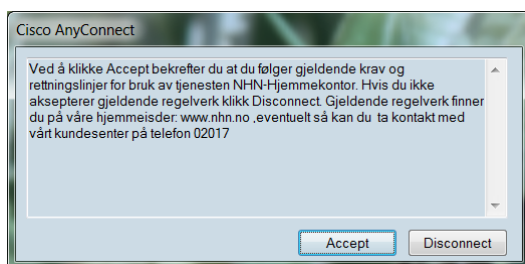
Når PIN-koden er tastet inn, åpnes vinduet for innlogging til hjemmekontor.nhn.no, Figur 4. Brukernavnet vil være serienummeret på Buypasskortet ditt. Dette skal hentes automatisk fra kortet ditt. Skriv inn passordet som er tildelt av Norsk Helsenett i dette vinduet og velg **OK**.

Om brukernavnfeltet er tomt, har ikke Any Connect kontakt med kortet ditt. Importer i så fall sertifikatet på nytt ved å kjøre "**Buypass Access administrasjon**" og "**Buypass Access starte flytting av sertifikater**", og gjør et nytt oppkoblingsforsøk.



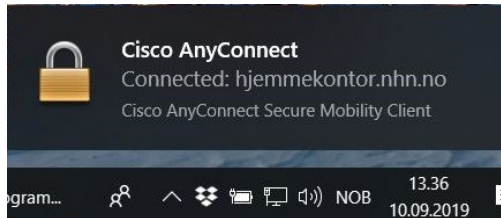
Figur 4

I siste steg åpnes vinduet for aksept av brukervilkårene. Ved å klikke Accept her, kvitterer du for at du følger gjeldende krav og retningslinjer for bruk av hjemmekontor-løsningen. Velg **Accept** (Figur 5), og du er inne.



Figur 5

Du er nå pålogget Hjemmekontor-løsningen. Som bekreftelse på at du er tilkoblet og pålogget, vil vinduet som vist i Figur 6 dukke opp et øyeblikk. Din internetforbindelse brukes nå til en kryptert VPN-forbindelse, og du vil ikke nå internett så lenge oppkoblingen er aktiv.



Figur 6

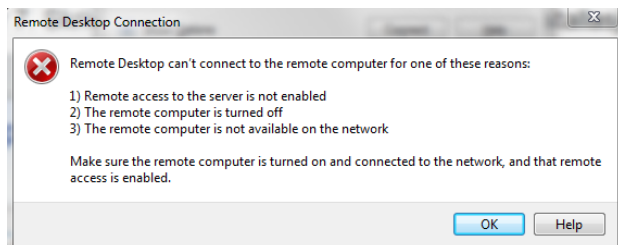
3 KOBLE DEG OPP MOT JOBB-MASKIN

Nå skal du koble deg opp mot jobbmaskinen din ved hjelp av "Tilkobling eksternt skrivebord".

Bruk da profilen/oppkoblingen som ble opprettet under installasjonen på jobb PC, og som du skal ha kopiert over til hjemme-maskinen din. (Ref figur 3 i jobb-veiledningen) Når du dobbelklikker på oppkoblingen, vil forbindelse til jobb-maskinen starte.

Du vil etter hvert bli presentert påloggingsbildet for din jobb PC komme opp. Det kan i noen tilfeller komme en advarsel som du må godkjenne før du får tilgang.

Hvis meldingen i Figur 7 kommer opp, kan dette skyldes at du ikke har åpnet i Windows brannmur for fjernstyring, evt at jobb PC ikke er slått på eller har gått i dvalemodus. Det er viktig å påse at strøminnstillingene er satt slik at harddisken ikke går i dvalemodus etter en viss tid. Dette skal imidlertid installasjonspakken som er kjørt på jobbmaskinen din ha tatt hand om automatisk, så da må det feilsøkes lokalt på kontoret.



Figur 7

4 KOBLE NED FORBINDELSE

Når du skal koble ned forbindelsen med din jobb PC, lukker du vinduet for ekstern tilkobling (Figur 8)



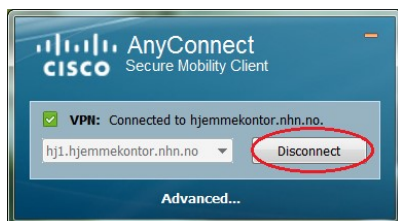
Figur 8

Deretter må du koble fra VPN-forbindelsen. Trykk på ikonet for Cisco Any Connect på startlinjen (Figur 9)



Figur 9

Deretter **disconnect** (Figur 10)



Figur 10